



Delårsrapport for 3. kvartal 2013/14 (1. april – 30. juni)

Organisk omsætningsvækst på 8% og forbedring af bruttomarginen til 51,6%. EBIT vokser med 41% til 55 mio. kr. Forventningerne til året fastholdes, og den estimerede omsætningsvækst og EBIT-margin præciseres.

"3. kvartal er det første kvartal, hvor Ambu har ejet King Systems i fulde 12 måneder, og på den baggrund er det meget tilfredsstillende for andet kvartal i træk at kunne realisere 8% organisk vækst og en solid fremgang i indtjeningen. Væksten er bredt funderet men også positivt drevet af salget af især aScope 3 og andre produkter inden for Anaesthesia-segmentet, som sammenlagt vokser 14%. Det er glædeligt, at væksten kombineret med de mange forbedringsinitiativer, som pågår, nu udmøntes i en forbedret bruttomargin, og at de frie pengestrømme er væsentligt forbedret. Sammenlagt understøtter Ambus resultater i 3. kvartal de mål, der er sat for den langsigtede værdiskabelse," siger adm. direktør Lars Marcher.

- Kvartalets omsætning blev 397 mio. kr. med en organisk vækst på 8% opgjort i lokal valuta. År til dato blev den absolutte vækst i danske kroner 16% svarende til en omsætning på 1.142 mio. kr.
- Samtlige regioner bidrager til den organiske vækst. Væksten i Europa er 4% og er positivt påvirket af en fortsat stærk vækst i salget af aScope 3, men er negativt påvirket af forretningsområdet Emergency Care. Væksten i USA blev på 5% og fortsætter den positive trend. Resten af verden har bidraget med en stærk vækst på 40%.
- Det samlede salg af aScope steg med mere end 60% sammenlignet med 2. kvartal. aScope 3 blev først lanceret i USA i slutningen af kvartalet, hvorfor effekten herfra endnu er ubetydelig.
- Bruttomarginen blev 51,6% (48,1%) og år til dato 50,3% (49,4%). Den forbedrede bruttomargin skyldes bl.a. et øget salg af højmargin-produkter og omkostningssynergier fra integration af tilkøbte aktiviteter.
- EBIT før særlige poster blev i kvartalet 55 mio. kr. (39 mio. kr.), og EBIT-marginen blev 13,9% (10,3%). År til dato blev EBIT før særlige poster 118 mio. kr. (102 mio. kr.), og EBIT-marginen blev 10,3% (10,4%).
- Frie pengestrømme før køb af virksomheder blev for kvartalet 28 mio. kr. (10 mio. kr.) og for regnskabsårets første 9 måneder 57 mio. kr. (24 mio. kr.). Betalinger vedrørende særlige poster i kvartalet udgør 2 mio. kr. (19 mio. kr.) og år til dato 10 mio. kr. (20 mio. kr.).

- Det nye produkt, King Vision aBlade, som er en ny version af Ambu's videolaryngoskop til operationsstuerne, er i kvartalet blevet lanceret i USA og i Europa. Den aftalte milepælsbetaling på 55 mio. kr. til sælgeren af King Systems er betalt.
- Forventningerne til helåret præciseres til en omsætning i niveauet 1,6 mia. kr. med en organisk vækst i niveauet 6-7% mod hidtil 5-7% og en EBIT-margin i niveauet 13% mod hidtil 12-14%. Det frie cash flow før opkøb, betaling af særlige poster, milepælsbetalinger og earn-outs ventes uændret i niveauet 100-120 mio. kr. og med en gearing (NIBD/EBITDA) på omkring 2,5.

Telefonkonference afholdes i dag, 20. august 2014, kl. 11.00 (CET). Deltagere bedes ringe 5 minutter før konferencens start på tlf. +45 35 44 55 79. Konferencen kan følges via www.ambu.com/webcastQ32014 og afholdes på engelsk. Præsentationen kan downloades direkte i telekonferencen.

Kontakt

Lars Marcher, adm. direktør, tlf. +45 5136 2490, e-mail: lm@ambu.com

Ambu A/S
Baltorpbakken 13
2750 Ballerup
Tlf. +45 7225 2000
CVR-nr.: 63 64 49 19
www.ambu.com

Om Ambu

Siden 1937 har Ambus ideer skabt effektive løsninger til sundhedssektoren inden for vores ekspertiseområder: Anaesthesia, Patient Monitoring & Diagnostics og Emergency Care. Millioner af patienter og ansatte i sundhedssektoren verden over sætter deres lid til vores produkters funktionalitet og ydeevne. Vi arbejder kontinuerligt på at forbedre patientsikkerheden og med målrettet at raffinere engangsprodukter. Vores udstyr spænder over opfindelsen af den første ventilationspose og de legendariske Blue Sensor® elektroder til en af vores sidste innovationer – aScope™ – verdens første videoskop til engangsbrug. Vores idéer er målrettet vores kunder, og vi yder vores kunder den bedst mulige service, hvilket har gjort Ambu til et af verdens mest anerkendte medico-selskaber. Vores hovedkontor ligger i Ballerup. Ambu har godt 2.350 ansatte i Europa, Nordamerika, Asien og i Stillehavsområdet. Du kan finde mere information om Ambu på vores hjemmeside: www.ambu.com.

Ambu

Hoved- og nøgletal

Mio. kr.	3. kv. 2013/14	3. kv. 2012/13	År til dato 2013/14	År til dato 2012/13	Helår 2012/13
Hovedtal					
Nettoomsætning	397	378	1.142	982	1.383
Resultat før renter, skat, afskrivninger og amortiseringer (EBITDA), før særlige poster	78	62	181	154	235
Resultat af primær drift (EBIT), før særlige poster	55	39	118	102	161
Resultat af primær drift (EBIT)	55	25	118	55	100
Finansielle poster, netto	-10	-14	-28	-22	-30
Resultat før skat	45	11	90	33	70
Periodens resultat	33	6	66	20	48
Afskrivninger	11	12	34	32	43
Amortiseringer	12	11	29	20	31
Aktiver	1.974	1.935	1.974	1.935	1.875
Egenkapital	701	651	701	651	651
Netto rentebærende gæld	784	767	784	767	721
Pengestrømme fra driftsaktiviteter	53	27	110	65	122
Pengestrømme fra investeringer før køb af virksomheder	-25	-17	-53	-41	-54
Frie pengestrømme før køb af virksomheder	28	10	57	24	68
Køb af virksomheder og teknologi	83	1	108	703	704
Antal medarbejdere, gns.	2.386	2.362	2.347	2.157	1.984
Nøgletal					
Bruttomargin, %	51,6	48,1	50,3	49,4	49,1
Omkostningsprocent, %	38	38	40	39	37
EBITDA-margin før særlige poster, %	19,6	16,4	15,8	15,7	17,0
EBIT-margin før særlige poster, %	13,9	10,3	10,3	10,4	11,6
Egenkapitalforrentning %	14	9	14	9	7
NIBD/EBITDA, før særlige poster	3,0	3,6	3,0	3,6	3,1
Egenkapitalandel, %	36	34	36	34	35
Investeringer, % af omsætningen	6	4	5	4	4
Arbejdskapital, % af omsætningen	27	32	27	32	28
ROIC, % efter skat inkl. goodwill	11	10	11	10	10
Aktiedata					
Børskurs pr. aktie, kr.	397	180	397	180	224

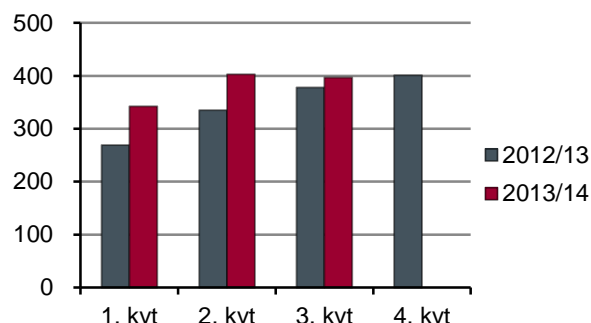
Delårsrapporten for 3. kvartal 2013/14 og perioden 1. oktober 2013 - 30. juni 2014 er hverken revideret eller reviewed og er aflagt efter de samme regnskabsprincipper som årsrapporten for 2012/13. De anførte nøgletal er beregnet i overensstemmelse med Den Danske Finansanalytikerforenings "Anbefalinger & Nøgletal 2010"

Ledelsens beretning

for 3. kvartal 2013/14 og perioden 1. oktober 2013 - 30. juni 2014.

Kvartalets organiske vækst blev 8% og omsætningen 397 mio. kr. svarende til 5% vækst opgjort i danske kroner. År til dato blev den organiske vækst 5% med en absolut vækst i danske kroner på 16% svarende til en omsætning på 1.142 mio. kr. Den tocifrede vækst år til dato reflekterer, at King System blev overtaget i februar 2013 og således kun indgik i Ambus regnskab i knap 8 måneder i regnskabsåret 2012/13.

Omsætning – kvartaler (mio. kr.)



PRODUKTOMRÅDER

Anaesthesia

Anaesthesia voksede organisk 14% i kvartalet med en vækst i danske kroner på 11%, og udgjorde 53% af omsætningen mod 50% i samme periode sidste år.

aScope 3 blev lanceret i USA i sidste halvdel af 3. kvartal, og salget i USA har derfor endnu ikke haft nævneværdig indflydelse på væksten. På de markeder, hvor aScope 3 har været lanceret siden årets begyndelse, har der i 3. kvartal været mere end 60% vækst sammenholdt med 2. kvartal. Opførelsen af den nye fabrik i Malaysia til produktion af aScope 3 følger planen og forventes færdig i begyndelsen af det nye regnskabsår. Den samlede kapacitet vil herved som minimum blive fordoblet.

Omsætning - produktområder

(DKKm)	3. kvrt.		Sammensætning af vækst			9. mdr.		Sammensætning af vækst		
	13/14	12/13	Organisk*	Valuta	Rapporteret	13/14	12/13	Organisk*	Valuta	Rapporteret**
Anaesthesia	210	190	14%	-3%	11%	604	435	11%	-3%	39%
PMD	155	154	2%	-1%	1%	443	435	4%	-2%	2%
Emergency Care	32	34	-5%	-1%	-6%	95	112	-13%	-2%	-15%
Nettoomsætning	397	378	8%	-3%	5%	1.142	982	5%	-3%	16%

* Lokal valuta

** King Systems indgik kun i Ambus regnskab i knap 8 måneder i 2012/13

Ambu har i 3. kvartal lanceret "AuraGain", som er en 3. generations larynxmaske. Masken giver anæstesi-lægen bedre mulighed for at sikre patientens luftveje under operationen, da masken har en række nye funktioner, som konkurrerende produkter ikke har.

King Vision aBlade, der er engangsversionen af det oprindelige King Vision videolaryngoskop, er i sidste del af 3. kvartal lanceret i USA og i Europa, og Ambu tilbyder dermed nu en løsning til intubation, som er målrettet til både hospitaler og ambulancetjenester.

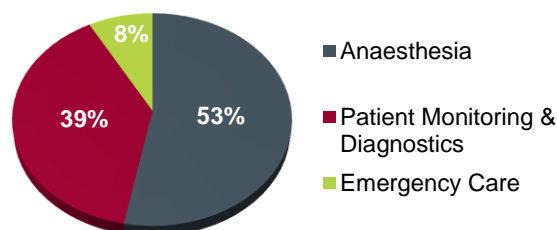
Patient Monitoring & Diagnostics

Den organiske vækst inden for Patient Monitoring & Diagnostics var 2%, hvilket er på niveau med markedsvæksten. Salget steg med 1% opgjort i danske kroner. PMD stod for 39% af omsætningen i kvartalet mod 41% i samme periode sidste år.

Emergency Care

Omsætningen i Emergency Care blev 32 mio. kr. i 3. kvartal mod 34 mio. kr. i samme periode sidste år, hvilket svarer til en organisk vækst på minus 5%. Emergency Care udgjorde 8% af den samlede omsætning mod 9% i samme periode sidste år. Salget i Emergency Care er i stor udstrækning baseret på projektsalg, og der vil derfor forekomme udsving i væksten fra kvartal til kvartal.

Omsætningsfordeling 3. kvrt. – produktområder



MARKEDER

Europa

Den organiske vækst i Europa blev 4%, og opgjort i danske kroner blev væksten 5%. Den organiske vækst blev således noget under de 11%, som blev realiseret i 2. kvartal blandt andet som følge af lavere vækst i Patient Monitoring & Diagnostics samt Emergency Care.

Europa udgjorde i kvartalet uændret 44% af Ambus samlede omsætning.

Nordamerika

Den organiske vækst i Nordamerika blev 5%, mens væksten opgjort i danske kroner var 0% som følge af den svækkede USD/DKK-kurs.

Nordamerika tegnede sig i kvartalet for 45% af Ambus omsætning mod 47% sidste år.

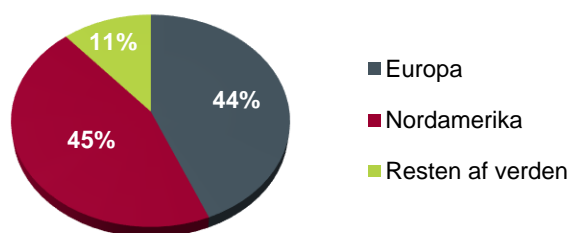
I slutningen af 3. kvartal gik King Systems over på Ambus ERP-system, hvilket forløb planmæssigt. Implementeringen var det sidste og afgørende skridt med henblik på at sikre de forventede synergier.

Resten af verden

Den organiske vækst i resten af verden blev 40% og 35% opgjort i danske kroner. Vækstbidraget fra regionen er nu et væsentligt element i Ambus samlede vækst, og er blandt andet drevet af salget i Australien.

Resten af verden udgør 11% af omsætningen mod 9% i samme periode sidste år.

Omsætningsfordeling 3. kv. – geografi



Omsætning - geografi

(DKKm)	3. kv.		Sammensætning af vækst			9. mdr.		Sammensætning af vækst		
	13/14	12/13	Organisk*	Valuta	Rapporteret	13/14	12/13	Organisk*	Valuta	Rapporteret**
Europa	174	166	4%	0%	5%	521	494	4%	0%	6%
Nordamerika	178	178	5%	-5%	0%	501	395	2%	-5%	27%
Resten af Verden	45	33	40%	-4%	35%	120	94	19%	-3%	29%
Nettoomsætning	397	378	8%	-3%	5%	1.142	982	5%	-3%	16%

* Lokal valuta

** King Systems indgik kun i Ambus regnskab i knap 8 måneder i 2012/13

RESULTATOPGØRELSE

(Sammenligningstal er anført i parentes)

Bruttoresultat

Kvartalets bruttoresultat blev 205 mio. kr. (182 mio. kr.), og bruttomarginen blev 51,6% (48,1%).

Den stigende bruttomargin skyldes væsentligst et øget salg af højmargin-produkter som aScope og larynxmasker samt den kontinuerlige optimering af produktionen på Ambus fabrikker.

For årets første 9 måneder blev bruttoresultatet 574 mio. kr. (485 mio. kr.) svarende til en bruttomargin på 50,3% (49,4%).

Omkostninger

De samlede kapacitetsomkostninger blev i kvartalet 150 mio. kr. (143 mio. kr.). Sammenholdt med 3. kvartal i 2012/13 er omkostningsprocenten uændret på 38%.

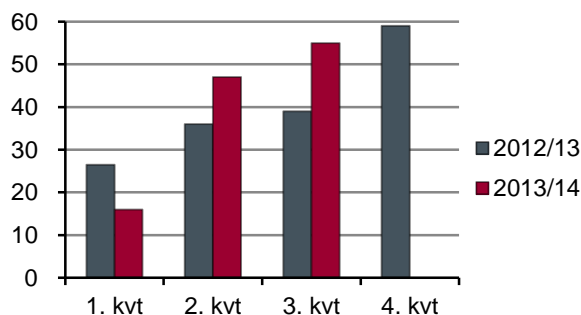
For årets første 9 måneder endte omkostningsprocenten på 40% mod 39% i samme periode sidste år.

Den gennemsnitlige USD/DKK-kurs var for 3. kvartal 544 (570) og er svækket med knap 5%, hvilket har en positiv indvirkning på kapacitetsomkostningerne svarende til ca. 5 mio. kr. i kvartalet og ca. 15 mio. kr. for årets 9 måneder eller omtrent 1%-point på omkostningsprocenten.

EBIT

EBIT før særlige poster blev i 3. kvartal 55 mio. kr. (39 mio. kr.), og EBIT-marginen blev 13,9% (10,3%).

EBIT før særlige poster – kvartaler (mio. kr.)



For årets første 9 måneder blev EBIT før særlige poster 118 mio. kr. (102 mio. kr.), og EBIT-margin blev 10,3% (10,4%).

Finansielle poster

Finansielle poster udgør netto en omkostning på 10 mio. kr. (14 mio. kr.) i kvartalet, som er sammensat således:

- Renteudgifter på bank- og obligationsgæld udgør 6 mio. kr. (7 mio. kr.)
- Kursreguleringer af arbejdskapital og USD-lån til dattervirksomhed samt markedsværdiregulering af rente- og valutaswap udgør netto en omkostning på 1 mio. kr. (3 mio. kr.)
- Renteelementet i den hensatte earn-out ved køb af King Systems indgår i kvartalet med en omkostning på 3 mio. kr. (4 mio. kr.).

Skat

Der er hensat 26% i skat af resultatet før skat reguleret for ikke fradragsberettigede poster.

Nettoresultat

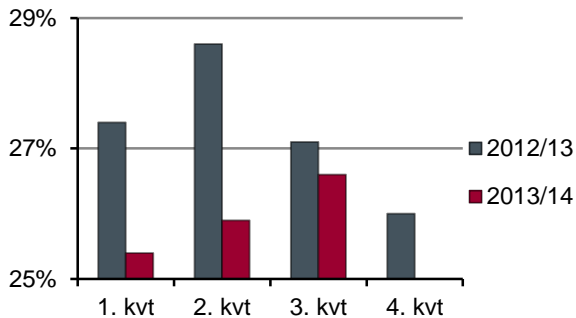
Nettoresultatet blev for 3. kvartal 33 mio. kr. (6 mio. kr.) og år til dato 66 mio. kr. (20 mio. kr.)

BALANCE

Ved udgangen af 3. kvartal udgjorde balancen 1.974 mio. kr. (1.935 mio. kr.). Balancen ved udgangen af 2. kvartal udgjorde 1.925 mio. kr.

Den samlede arbejdskapital var ved udgangen af 3. kvartal 410 mio. kr. svarende til 27% af omsætningen på 12 måneders sigt, mod 26% ved udgangen af 2. kvartal. Stigningen i forhold til 2. kvartal skyldes mindre forskydninger på balancen samt en større lageropbygning grundet lancering af nye produkter.

Arbejdskapital i forhold til omsætning* – kvartaler



* Pro forma justeret for King Systems

Tilgodehavender fra salg var 328 mio. kr. ved udgangen af kvartalet mod 311 mio. kr. samme kvartal sidste år, og de samlede kreditdage er reduceret med ca. 10 dage. Kreditrisikoen på debitorudeståender vurderes uændret i forhold til tidligere, ligesom der ikke har været væsentlige tab på debitorer i kvartalet.

De likvide beholdninger var ultimo juni øget til 105 mio. kr. (77 mio. kr.), og herudover havde Ambu udnyttede kreditfaciliteter på 83 mio. kr.

Den samlede finansielle nettogæld var ved udgangen af kvartalet på 784 mio. kr., hvoraf 700,5 mio. kr. er finansieret via erhvervsobligationer. Den rentebærende nettogæld udgjorde uændret 3,0 x EBITDA før særlige poster.

PENGESTRØMME

Pengestrømmene fra driftsaktiviteter blev for årets første 9 måneder 110 mio. kr. (65 mio. kr.). Heri indgår 10 mio. kr. (20 mio. kr.) ved betaling af særlige poster fra integration af tilkøbte virksomheder. Justeret for betaling af særlige poster er pengestrømmene således forbedret med mere end 40%.

Pengestrømme fra investeringer før køb af virksomheder blev i årets første 9 måneder minus 53 mio. kr. (minus 41 mio. kr.) og udgør væsentligst forskning og udvikling samt produktionsudstyr og opførelse af den nye fabrik i Malaysia.

Frie pengestrømme før køb af virksomheder udgjorde herefter for årets første 9 måneder 57 mio. kr. (24 mio. kr.) før regulering for betaling af særlige poster med 10 mio. kr. (20 mio. kr.) og er således underliggende forbedret med over 50%.

Køb af virksomheder og teknologi har i årets første 3 kvartaler påvirket pengestrømme med sammenlagt 108 mio. kr. (703 mio. kr.). Køb af teknologi vedrører det i marts 2014 annoncerede køb af patenter og rettigheder til smertepumper, mens køb af virksomheder vedrører milepælsbetalinger til sælgeren af King Systems samt investeringsforpligtelser i King Systems med i alt 97 mio. kr.

FORVENTNINGER TIL 2013/14

Forventningerne til 2013/14 er uændrede i forhold til de forventninger, som blev afgivet i årsrapporten for 2012/13 d. 14. november 2013, dog således at estimatet for organisk vækst og EBIT-margin er præciseret. Forventningerne er baseret på en gennemsnitlig USD/DKK-kurs på 550.

	Forventning
Omsætning	I niveauet 1,6 mia. kr.
Organisk vækst	I "niveauet 6-7%" mod hidtil "niveauet 5-7%"
EBIT-margin	I "niveauet 13%" mod hidtil "niveauet 12-14%"
Frie pengestrømme	I niveauet 100-120 mio. kr.
Gearing (NIBD/EBITDA)	I niveauet 2,5

FREMTIDIGE FORHOLD

Ovenstående udsagn om fremtidige forhold, herunder især fremtidig omsætning og driftsresultat, er usikre og forbundet med risici. Mange faktorer vil være uden for Ambus kontrol og kan medføre, at den faktiske udvikling afviger væsentligt fra de forventninger, som indeholdes i rapporten. Sådanne faktorer omfatter blandt andet ændringer på sundhedsområdet, forandringer i verdensøkonomien samt ændringer i renteniveau og valutakurser.

FINANSKALENDER

30. september 2014	Afslutning af regnskabsår 2013/14
13. november 2014	Årsregnskab 2013/14
17. december 2014	Generalforsamling

Ledelsespåtegning

Bestyrelse og direktion har dags dato behandlet og godkendt delårsrapporten for perioden 1. oktober 2013 - 30. juni 2014 for Ambu A/S.

Delårsrapporten er aflagt i overensstemmelse med IAS 34 – Præsentation af delårsregnskaber, som er godkendt af EU, og yderligere danske oplysningskrav til delårsrapporter for børsnoterede selskaber.

Vi anser den valgte regnskabspraksis for hensigtsmæssig, og delårsrapporten giver efter vores opfattelse et retvisende billede af koncernens aktiver, passiver og den finansielle stilling pr. 30. juni 2014 samt af resultatet af koncernens aktiviteter og pengestrømme i perioden 1. oktober 2013 - 30. juni 2014.

Det er endvidere vores opfattelse, at ledelsesberetningen indeholder en retvisende redegørelse for udviklingen i koncernens aktiviteter og økonomiske forhold, periodens resultat og for koncernens finansielle stilling som helhed og en beskrivelse af de væsentligste risici og usikkerhedsfaktorer, som koncernen står overfor.

Ballerup den 20. august 2014

Direktion

Lars Marcher

CEO

Michael Højgaard

CFO

Bestyrelse

Jens Bager,
Formand

Mikael Worning,
Næstformand

Jesper Funding Andersen

Allan Søgaard Larsen

Christian Sagild

John Stær

Pernille Bartholdy,
Medarbejdervalgt

Anita Krarup,
Medarbejdervalgt

Jakob Bønnelykke Kristensen,
Medarbejdervalgt

Resultatopgørelse

Mio. kr.	3. kvrt. 2013/14	3. kvrt. 2012/13	År til dato 2013/14	År til dato 2012/13	Helår 2012/13
Nettoomsætning	397	378	1.142	982	1.383
Produktionsomkostninger	-192	-196	-568	-497	-704
Bruttoresultat	205	182	574	485	679
Salgsomkostninger	-90	-83	-261	-219	-292
Udviklingsomkostninger	-11	-9	-32	-23	-33
Ledelse og administration	-48	-50	-159	-141	-192
Andre driftsindtægter	0	0	0	3	3
Andre driftsomkostninger	-1	-1	-4	-3	-4
Primær drift (EBIT), før særlige poster	55	39	118	102	161
Særlige poster	0	-14	0	-47	-61
Primær drift (EBIT)	55	25	118	55	100
Finansielle indtægter	0	0	8	4	0
Finansielle omkostninger	-10	-14	-36	-26	-30
Resultat før skat (PBT)	45	11	90	33	70
Skat af periodens resultat	-12	-5	-24	-13	-22
Periodens resultat	33	6	66	20	48
Resultat pr. aktie i kr.					
Resultat pr. aktie (EPS)	2,80	0,56	5,59	1,77	4,05
Udvandet resultat pr. aktie (EPS-D)	2,73	0,56	5,47	1,76	4,03

Totalindkomstopgørelse

Mio. kr.	3. kvrt. 2013/14	3. kvrt. 2012/13	År til dato 2013/14	År til dato 2012/13	Helår 2012/13
Periodens resultat	33	6	66	20	48
<i>Poster, der flyttes til resultatopgørelsen, såfremt visse betingelser opfyldes:</i>					
Kursregulering i udenlandske datterselskaber	4	-17	-9	6	-25
Skat af kursreguleringer i udenlandske datterselskaber	-1	0	1	0	1
Periodens dagsværdi regulering					
Afgang indregnet i finansielle poster	0	1	0	1	1
Tilgang vedrørende sikringsinstrumenter	2	1	2	2	1
Skat af sikringstransaktioner	-1	-1	-1	-1	0
Periodens totalindkomst	37	-10	59	28	26

Balance

Mio. kr.	30.06.14	30.06.13	30.09.13
Overtagne teknologier, varemærker og kundeforhold	103	112	116
Færdiggjorte udviklingsprojekter	56	45	43
Rettigheder	54	19	18
Goodwill	724	687	730
Udviklingsprojekter under udførelse	30	45	39
Immaterielle aktiver	967	908	946
Grunde og bygninger	110	94	102
Produktionsanlæg og maskiner	103	66	113
Andre anlæg, driftsmateriel og inventar	21	55	29
Forudbetalt og anlæg under opførelse	17	112	8
Materielle aktiver	251	327	252
Udskudt skatteaktiv	32	27	21
Andre langfristede aktiver	32	27	21
Langfristede aktiver i alt	1.250	1.262	1.219
Varebeholdninger	240	248	211
Tilgodehavender fra salg	328	311	356
Andre tilgodehavender	10	7	2
Tilgodehavende selskabsskat	6	11	1
Periodeafgrænsningsposter	17	17	23
Afledte finansielle instrumenter	18	2	9
Likvide beholdninger	105	77	54
Kortfristede aktiver i alt	724	673	656
AKTIVER I ALT	1.974	1.935	1.875

Balance

Mio. kr.	30.06.14	30.06.13	30.09.13
Aktiekapital	119	119	119
Overkurs ved emission	13	9	9
Reserver og overført resultat	569	523	523
Egenkapital	701	651	651
Kreditinstitutter	5	55	56
Hensættelse til udskudt skat	35	90	30
Erhvervsobligationer	697	701	697
Andre hensatte forpligtelser	69	85	83
Langfristede forpligtelser	806	931	866
Kortfristet andel af langfristede forpligtelser	4	13	10
Andre hensatte forpligtelser	60	73	108
Bankgæld	183	75	12
Leverandører af varer og tjenesteydelser	73	66	75
Selskabsskat	28	3	22
Anden gæld	112	116	124
Afledte finansielle instrumenter	7	7	7
Kortfristede forpligtelser	467	353	358
Forpligtelser i alt	1.273	1.284	1.224
PASSIVER I ALT	1.974	1.935	1.875

Egenkapitalopgørelse

Mio. kr.	30.06.14	30.06.13	30.09.13
Egenkapital 1. oktober	651	665	665
Fejl tidligere år, se note 3	0	-16	-16
Kapitaludvidelse, se note 4	4	0	0
Periodens totalindkomst	59	28	26
Udnyttelse optionsordning	15	28	29
Aktieoptioner	2	3	4
Køb af egne aktier	-15	-22	-22
Udloddet udbytte	-15	-35	-35
Egenkapital	701	651	651

Pengestrømsopgørelse

Mio. kr.	Note	30.06.14	30.06.13	30.09.13
Periodens resultat		66	20	48
Reguleringer for poster uden likviditetseffekt	A	118	100	138
Betalt selskabsskat		-28	-29	-29
Renteindbetalinger og lignende		8	0	0
Renteudbetalinger og lignende		-36	-6	-7
Ændring i arbejdskapital	B	-18	-16	-22
Pengestrømme fra hensatte forpligtelser		0	-4	-6
Pengestrømme fra driftsaktiviteter		110	65	122
Køb af langfristede aktiver		-53	-47	-60
Salg af langfristede aktiver		0	6	6
Pengestrømme fra investeringer før køb af virksomheder	C	-53	-41	-54
Frie pengestrømme før køb af virksomheder		57	24	68
Køb af teknologi		-11	0	0
Køb af virksomheder		-97	-703	-704
Pengestrømme fra køb af virksomheder	C	-108	-703	-704
Frie pengestrømme efter køb af virksomheder		-51	-679	-636
Udstedelse af erhvervsobligationer		0	697	697
Forskydning i øvrig langfristet gæld		-58	41	36
Kapitaludvidelse		4	0	0
Udnyttelse af optioner		15	27	29
Køb Ambu A/S aktier		-15	-22	-22
Betalt udbytte		-15	-35	-35
Pengestrømme fra finansieringsaktivitet		-69	708	705
Ændring i likvider		-120	29	69
Likvider primo		42	-26	-26
Kursregulering af likvider		0	-1	-1
Likvider ultimo		-78	2	42
Note A: Reguleringer for poster uden likviditetseffekt				
Afskrivninger		63	52	74
Regnskabsmæssig gevinst ved salg af anlægsaktiver		0	0	-3
Transaktionsomkostninger ved køb af virksomheder		0	10	11
Aktiebaseret aflønning		3	3	4
Finansielle omkostninger og lignende		28	22	30
Skat af periodens resultat		24	13	22
		118	100	138
Note B: Ændring i arbejdskapital				
Ændring i varebeholdninger		-29	18	48
Ændring i tilgodehavender		23	-14	-72
Ændring i leverandørgæld m.v.		-12	-20	2
		-18	-16	-22
Note C: Pengestrømme fra investeringer		-161	-744	-758

Note 1 - Segmentoplysninger

Ambu leverer medicotekniske produkter til hele verdensmarkedet. Bortset fra omsætningen af de forskellige produkter er der ikke strukturelle og organisatoriske forhold, der muliggør en opdeling af indtjeningen på de forskellige produkter, idet afsætningskanalerne, kundetyperne og salgsorganisationerne er sammenfaldende på alle væsentlige markeder. Herudover er produktionsprocesserne og den interne styring og rapportering sammenfaldende, hvilket betyder, at alt andet end omsætningen styres på totalniveau.

Ambu har således kun identificeret et operativt segment og har derfor alene vist aktiviteterne geografiske fordeling.

Note 2 - Udvikling i balancen siden 30. september 2013

Langfristede aktiver er siden regnskabsårets begyndelse øget med netto 31 mio. kr. til 1.250 mio. kr. Heri indgår de overtagne patent- og produktionsrettigheder fra Medical Flow Systems Ltd. med 40 mio. kr., yderligere investeringer med 53 mio. kr. samt afskrivninger med 63 mio. kr.

De aktiviteter som er overtaget fra Medical Flow Systems Ltd. er ved udgangen af 3. kvartal finansieret gennem dels et rentefrit lån fra sælger på 30 mio. kr. samt en kontant betaling svarende til 11 mio. kr.

Andre hensatte forpligtelser under henholdsvis kort- og langfristede forpligtelser udgør sammenlagt 129 mio. kr. ved udgangen af 3. kvartal og er siden regnskabsårets begyndelse reduceret med netto 62 mio. kr. Udviklingen drives af forpligtelsen overfor Medical Flow Systems Ltd., betalinger på hensatte forpligtelser vedrørende King Systems samt earn-out og milepælsbetalinger til Consort Medical PLC.

Anden gæld er siden regnskabsårets begyndelse reduceret med 12 mio. kr. til 112 mio. kr. ved udgangen af 3. kvartal. Reduktionen skyldes væsentligst forskydning i skyldige rentekomkostninger ved erhvervsobligationsfinansieringen på 6 mio. kr.

Note 3 - Fejl i tidligere perioder

Ved afslutningen af delårsrapporten for 2. kvartal 2013/14 er der ved gennemgang af Ambus business intelligence system konstateret en fejl i den beregning, som danner grundlag for værdiansættelsen af beholdningen af færdigvarer. Fejlen relaterer sig til 2011/12 og tidligere og har betydet, at den interne avance henover flere regnskabsperioder har været opgjort for lavt. Herved er beholdningen af færdigvarer blevet værdiansat for højt. Den samlede fejl er opgjort til 22 mio. kr. ved udgangen af regnskabsåret 2011/12 svarende til 16 mio. kr. efter skat, hvilket tilsvarende påvirker balancen pr. 30. september 2013.

Fejlen fordeler sig således på egenkapitalen pr. 30. september 2013:

	Før skat	Efter skat
Egenkapital som rapporteret 30. september 2013		667
Korrektion vedrørende 2011/12 og tidligere år rettes på egenkapitalen	-22	-16
Tilrettet egenkapital 30. september 2013		651

På balancen nedskrives værdien af varebeholdninger med 22 mio. kr. pr. 30. september 2013 og en regulering heraf på det udskudte skatteaktiv med 6 mio. kr. Nøgletal er konsekvensrettet som følge heraf.

Note 4 - Kapitaludvidelse

Ambu har foretaget kapitalforhøjelse som led i medarbejdernes udnyttelse af tildelt warrantsprogram. Som en konsekvens heraf forhøjes Ambus aktiekapital med nominelt kr. 240.000 fra kr. 119.080.800 til kr. 119.320.800 ved udstedelse af 24.000 stk. B-aktier til kurs 160,50. Aktiekapitalen er herefter fordelt på 10.216.080 styk B-aktier à kr. 10 og 1.716.000 styk A-aktier à kr. 10. Efter udvidelsen og når der tages hensyn til fratrådte medarbejdere udestår i alt 62.500 warrants fra 2011 ordningen fordelt på 21 personer.

Den foretagne kapitaludvidelse reducerer hverken tidligere rapporteret indtjening pr. aktie (EPS) eller udvandet resultat pr. aktie (EPS-D).

Note 5 - Virksomhedskøb

I kvartalsmeddelelse for 2. kvartal 2013/14 udsendt d. 2. maj 2014 blev åbningsbalancen for virksomhedsovertagelsen af King Systems Corp. rapporteret som tilendebragt. Der blev ikke fundet anledning til at ændre den i årsrapporten 2012/13 oplyste åbningsbalance.

Note 6 - Risici

For en beskrivelse af Ambus risici henvises til afsnittet "Risikoforhold" i årsrapporten for 2012/13 side 17-18.

Kvartalsresultater

Mio. kr.	3. kv. 2013/14	2. kv. 2013/14	1. kv. 2013/14	4. kv. 2012/13	3. kv. 2012/13	2. kv. 2012/13	1. kv. 2012/13
Nettoomsætning	397	403	342	401	378	335	269
Organisk vækst i lokal valuta	8%	8%	-4%	8%	7%	3%	13%
Produktionsomkostninger	-192	-209	-167	-207	-196	-172	-129
Bruttoresultat	205	194	175	194	182	163	140
Bruttomargin	51,6	48,1	51,2	48,4	48,1	48,7	52,0
Salgsomkostninger	-90	-82	-89	-73	-83	-72	-64
Udviklingsomkostninger	-11	-9	-12	-10	-9	-8	-6
Ledelse og administration	-48	-54	-57	-51	-50	-46	-45
Andre driftsindtægter	0	0	0	0	0	0	3
Andre driftsudgifter	-1	-2	-1	-1	-1	-1	-1
Resultat af primær drift (EBIT), før særlige poster	55	47	16	59	39	36	27
EBIT-margin, før særlige poster	13,9	11,7	4,7	14,7	10,3	10,7	10,0
Særlige poster	0	0	0	-14	-14	-27	-6
Resultat af primær drift (EBIT)	55	47	16	45	25	9	21
Finansielle indtægter	0	8	0	0	0	4	0
Finansielle omkostninger	-10	-14	-12	-8	-14	-9	-3
Resultat før skat (PBT)	45	41	4	37	11	4	18
Skat af periodens resultat	-12	-11	-1	-9	-5	-1	-7
Periodens resultat	33	30	3	28	6	3	11
Resultat pr. aktie							
Resultat pr. aktie (kr.)	2,80	2,54	0,25	2,28	0,56	0,19	1,02
Udvandet resultat pr. aktie (kr.)	2,73	2,49	0,25	2,27	0,56	0,19	1,01
Hovedtal							
Omkostningsprocent, %	38	37	46	34	38	38	42
EBITDA før særlige poster	78	68	35	81	62	52	40
EBITDA-margin før særlige poster, %	19,6	16,9	10,2	20,2	16,4	15,5	14,9
Afskrivninger	11	11	12	11	12	11	9
Amortiseringer	12	10	7	11	11	5	4
EBIT før særlige poster	55	47	16	59	39	36	27
EBIT-margin før særlige poster, %	13,9	11,7	4,7	14,7	10,3	10,7	10,0
Arbejdskapital i forhold til omsætning, %	27	26	26	28	32	36	35
Aktiver	1.974	1.925	1.886	1.875	1.935	1.986	963
Egenkapital	701	663	632	651	651	652	642
Pengestrømme fra driftsaktiviteter	53	37	20	57	27	44	-6
Pengestrømme fra investeringer før køb af virksomheder	-25	-11	-17	-13	-17	-17	-7
Frie pengestrømme før køb af virksomheder	28	26	3	44	10	27	-13
Heraf betaling af særlige poster	-2	-4	-4	-15	-19	-1	0
Netto rentebærende gæld	784	729	732	721	767	781	97
NIBD/EBITDA, før særlige poster	3,0	3,0	3,2	3,1	3,6	3,9	0,5